

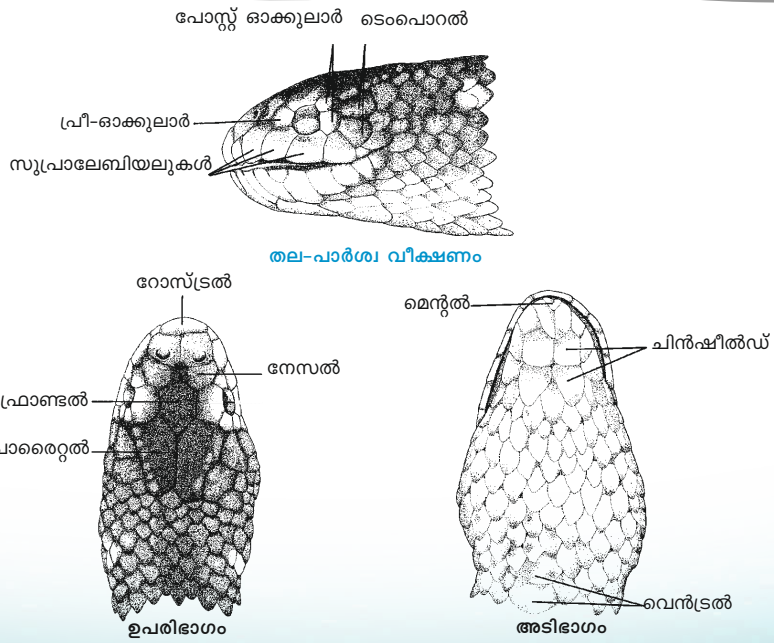


കടൽപാമ്പുകൾ

കടലാമകൾക്കൊപ്പം ഏറെ പ്രശസ്തരായ ഉരഗജീവികളാണ് വിഷാംശമുള്ള കടൽപാമ്പുകൾ. കരയിൽ കഴിയുന്ന ബന്ധുകളിൽ നിന്ന് പരിണമിച്ചുണ്ടായ ഇവ മുഴുവൻ സമയവും വെള്ളത്തിൽ കഴിയാനായി അനുകൂലനം നേടിയവയാണ്. ഇന്ത്യൻ മഹാസമുദ്രത്തിലും ശാന്തസമുദ്രത്തിലും തീരക്കടലിലെ ചുടുള്ള വെള്ളത്തിലാണ് ഇവ പ്രധാനമായും കാണപ്പെടുന്നത്.

മികച്ച നീന്തൽകാരായ കടൽപാമ്പുകളുടെ പ്രധാന സവിശേഷതകൾ എന്തൊക്കെയാണെന്ന് പരിശോധിക്കാം. മിക്കവയ്ക്കും തുഴപോലുള്ള വാലും പാർശ്വസമ്മർദ്ദിതമായ നീണ്ട ശരീരവുമാണുള്ളത്. ഇവയുടെ നാസാരന്ധ്രങ്ങളിൽ വാൽവുകൾ ഉണ്ടാവും. ചെങ്കിളുകൾ ഇല്ലാത്തതിനാൽ അന്തരീക്ഷവായു ശ്വസിക്കാനായി ഇവയ്ക്ക് ഇടയ്ക്കിടെ ജലോപരിതലത്തിൽ എത്തേണ്ടിവരും. തീരക്കടലിലെ ഭക്ഷ്യശൃംഖലയിലെ പ്രധാനകണ്ണിയായ ഇരപിടിയന്മാരായ കടൽപാമ്പുകൾ, മത്സ്യങ്ങൾ, ചെമ്മീനുകൾ, മൊളസ്കുകൾ എന്നിവയെ ആഹാരമാക്കുന്നു. കരയിലെ പാമ്പുകളെക്കാളേറെ വിഷം ഉണ്ട്. ലാറ്റികോഡ എന്ന ജനുസ്സ് ഒഴികെ മറ്റുള്ളവയെല്ലാം പ്രസവിക്കുന്നവയാണ്.

ലോകമെമ്പാടും 70 ജൈവജാതികളിൽപ്പെട്ട കടൽപാമ്പുകൾ ഉള്ളതിൽ 22 എണ്ണം ഭാരതത്തിന്റെ തീരപ്രദേശത്ത് കണ്ടുവരുന്നവയാണ്. കേരളത്തിൽ കാണുന്ന അഞ്ചിനം കടൽ പാമ്പുകളെപ്പറ്റിയാണ് ഇവിടെ പ്രതിപാദിക്കുന്നത്. ഇവയെപ്പറ്റി വിശദമായ പഠനങ്ങൾ കേരളത്തിൽ നടന്നിട്ടില്ല. തലയിലെ വിവിധഭാഗങ്ങളിലുള്ള ചെതുമ്പലുകളുടെ എണ്ണത്തിലും വലുപ്പത്തിലും മുളള വ്യത്യാസം, ശരീരഭാഗങ്ങളുടെ അളവുകളുടെ വ്യത്യാസം എന്നിവ ആധാരമാക്കിയാണ് കടൽപാമ്പുകളെ തിരിച്ചറിയുന്നത്.



കടൽ പാമ്പിന്റെ തലയിലെ ചെതുമ്പലുകളുടെ ക്രമീകരണം



1. വലകടിയൻ

(Hook-nosed Sea Snake)

ശാസ്ത്രനാമം : *Enhydrina schistosa*

കുടുംബം : ഹൈഡ്രോഫിഡേ

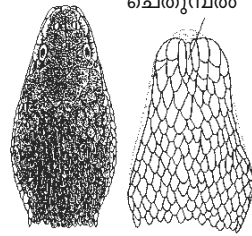
എൻഹൈഡ്രിന എന്ന ജനുസ്സിൽ പെട്ട കടൽപാമ്പുകളുടെ സവിശേഷത നീളത്തിലുള്ള കഠാരയുടെ ആകൃതിയിലുള്ള മെന്റൽ ചെതുമ്പലുകളാണ് (ചിത്രം കാണുക).

1.5 മീറ്റർ വരെ നീളത്തിൽ വളരുന്ന ഇവ കേരളതീരത്ത് ഏറ്റവും സാധാരണയായി കാണപ്പെടുന്നവയാണ്.

ലോകത്ത് കടൽ പാമ്പുകളുടെ കടിയേറ്റുണ്ടാകുന്ന മരണങ്ങൾക്ക് പ്രധാനകാരണവും ഇവയാണ്. തീരക്കടലിലും അഴിമുഖങ്ങളിലും ഇവയെ കണ്ടിട്ടുണ്ട്. ജീവിതചക്രത്തിലെ പലദശകളിലും ഇവയ്ക്ക് വ്യത്യസ്തമായ നിറമാണ്. പൊതുവിൽ വലിയ പാമ്പുകൾക്ക് ശരീരത്തിന് മുകൾ ഭാഗത്ത് നീലനിറം കലർന്ന ചാരനിറവും അടിഭാഗത്ത് ഇളം മഞ്ഞ നിറവുമായിരിക്കും. ചെറിയ പാമ്പുകളിൽ വ്യക്തമായി കാണുന്ന കുറുകെയുള്ള കറുത്ത വളയങ്ങൾ വലുതാവുമ്പോൾ ഇല്ലാതാവുകയോ ശരീരത്തിനു മുകളിൽ 'W'ആകൃതിയിൽ ചേർന്നു നിൽക്കുന്ന പട്ട (band)കൾ ആയി കാണുകയോ ചെയ്യും.



വലുപ്പമുള്ള മെന്റൽ ചെതുമ്പൽ



തലയുടെ മുകൾ വശം തലയുടെ അടി വശം

2. നീലവരയൻ കടൽപാമ്പ്

(Blue-banded or Annulated Sea Snake)

ശാസ്ത്രനാമം : *Hydrophis cyanocinctus*

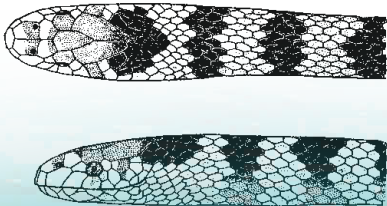
കുടുംബം : എലാഫിഡേ

ഇവയുടെ ശരീരത്തിന്റെ മുകൾഭാഗത്ത് പച്ചകലർന്ന ഒലിവ് നിറമാണ്.



ശരീരത്തിനുകുറുകെ കറുത്ത നിറത്തിലോ ഒലിവ് നിറത്തിലോ (പച്ചകലർന്ന തവിട്ടുനിറം) ഉള്ള പട്ടകൾകാണാം. പട്ടകൾക്ക് ശരീരത്തിനു മുകൾഭാഗത്ത് വീതികൂടുതലായിരിക്കുകയും ചിലപ്പോൾ ഇവ ചേർന്ന് കാണപ്പെടുകയും ചെയ്യും.

പട്ടകൾക്ക് ഇടയ്ക്കുള്ള സ്ഥലത്തിന് പട്ടകളുടെ വീതിയോ അവയെക്കാൾ കുറഞ്ഞ വീതിയോ ആയിരിക്കും.



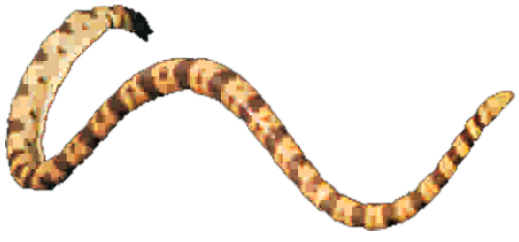
പ്രീ-ഓക്കുലാർ ചെതുമ്പലുകളുടെ സാന്നിധ്യം, ചെറിയ ഏതാണ്ട് ഒരേവലുപ്പത്തിലുള്ള വെൻട്രൽ ചെതുമ്പലുകൾ, ശരീരത്തിനു ചുറ്റും 24 നിരകളിൽ കുറവ് ചെതുമ്പലുകൾ എന്നിവ ഇവയെ തിരിച്ചറിയാൻ സഹായിക്കുന്ന മറ്റ് ഘടകങ്ങളാണ്. തീരക്കടലിൽ കാണുന്ന ഇവ അപൂർവ്വമായി ചെമ്മീൻ പിടിക്കുന്ന ട്രോൾ വലകളിൽ കുടുങ്ങാറുണ്ട്.



3. ഓർണേറ്റ് കടൽപാമ്പ്
(Ornate Sea Snake)

ശാസ്ത്രനാമം : *Hydrophis ornatus*

ശരീരത്തിൽ ഒരു മീറ്റർ വളരുന്ന ഇവ അപൂർവ്വമായി കേരളത്തിൽ കണ്ടുവരുന്നു. വണ്ണത്തിൽ ഏതാണ്ട് ഒരേ കനത്തിലുള്ള ഉരുണ്ട ശരീരമാണ് ഇവയെ മറ്റ് കടൽ പാമ്പുകളിൽ നിന്ന് വ്യത്യസ്തമാക്കുന്നത്. ശരീരത്തിനു മുകൾവശം ചാരനിറമോ നീലകലർന്ന ചാരനിറമോ ആണ്. വീതി കൂടിയ 30-60 കറുത്ത നിറത്തിലുള്ള പട്ടകൾ പാർശ്വങ്ങളിൽ കാണാം. ഇളം നിറത്തിലുള്ള ഇരുണ്ട അരികുകളോടുകൂടിയ വളയങ്ങൾ കൊണ്ടാണ് ഇവയ്ക്ക് ഓർണേറ്റ് (അലങ്കാര) കടൽപാമ്പ് എന്ന പേരുവന്നത്.



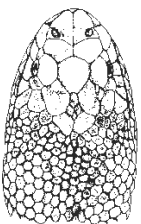
ശരീരത്തിന് മദ്ധ്യഭാഗത്തുള്ള മേൽഏറിയിരിക്കുന്ന ചെതുമ്പലുകൾ 39-59 നിരകളായി കാണപ്പെടുന്നു. വെൻട്രൽ ചിതമ്പലുകൾക്ക് (240-340 എണ്ണം) ശരീര ചെതുമ്പലുകളെക്കാൾ ഏതാണ്ട് രണ്ടിരട്ടി വീതിയുണ്ടാവും.

4. ചെറുകടൽപാമ്പ്
(Short Sea Snake, Spine-bellied Sea Snake)

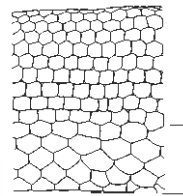
ശാസ്ത്രനാമം : *Lapemis curtus*

കടൽ പാമ്പുകളിൽ കുറിയവരായ ഇവ 1-1.5 മീറ്റർ വരെ നീളത്തിൽ വളരുന്നു. ബലിഷ്ഠമായ കുറിയ ശരീരത്തിന്റെ മുകൾഭാഗത്ത് ഒലിവ് തവിട്ടു നിറവും അടിഭാഗത്ത് ക്രീം നിറവുമാണ്. 45-55 ഒലിവ് തവിട്ടു നിറമുള്ള കുറുകെയുള്ള പട്ടകൾ പാർശ്വങ്ങളിൽ കാണാം; ഇവ മുകൾ വശത്ത് ഒരുമിച്ചു ചേർന്നിരിക്കും. ചെറിയ പാമ്പുകളിൽ പട്ടകൾ വലയങ്ങളായി കാണപ്പെടുന്നു.

ചെറുകടൽപാമ്പിന്റെ വലിയ തലയിലെ ചെതുമ്പലുകൾ വലുപ്പമുള്ളതും സമമിതമായി ക്രമപ്പെടുത്തിയിരിക്കുന്ന പ്ലേറ്റുകൾ ആയി രൂപം കൊണ്ടിരിക്കുന്നവയുമാണ്. അടിഭാഗത്തെ ചെതുമ്പലുകൾ ചെറുതും കണ്ടെത്താൻ പ്രയാസമായതുമാണ്. ശരീരത്തിലെ ചെതുമ്പലുകൾക്ക് ഷഡ്ഭുജാകൃതി മുതൽ സമചതുരാകൃതിവരെയാണ്; ഇവ ശരീരത്തിന് മധ്യഭാഗത്ത് ഇരുവശവും 23-45 നിരകളായി കാണപ്പെടുന്നു. കേരളത്തിൽ കാണപ്പെടുന്ന കടൽപാമ്പുകളിൽ വലകടിയനോട് ഒറ്റനോട്ടത്തിൽ ഇവയ്ക്ക് സാമ്യമുണ്ടെങ്കിലും വലകടിയന്റെ നീളത്തിലുള്ള മെന്റൽ ചിതമ്പലുകൾ നോക്കി ഇവയെ വേർതിരിക്കാനാവും. കൂടാതെ ചെറുകടൽ പാമ്പിന്റെ ശരീരപാർശ്വങ്ങളിൽ കീഴ്ഭാഗത്തുള്ള ചെതുമ്പലുകൾ വലുപ്പം കൂടിയതായിരിക്കും. തീരക്കടലിലും കലക്കവെള്ളമുള്ള അഴിമുഖങ്ങളിലും സാധാരണയായി കാണുന്ന ഇവ മത്സ്യങ്ങളെയാണ് പ്രധാനമായി ആഹാരമാക്കുന്നത്.



തലയുടെ മുകൾവശം



പാർശ്വഭാഗത്തെ വലുപ്പം കൂടിയ ചിതമ്പലുകൾ





5.മഞ്ഞക്കുരിശ്ശി പാമ്പ്

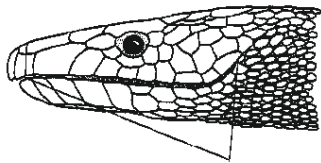
(Yellow-bellied Sea Snake)

ശാസ്ത്രനാമം : *Pelamis platurus*

കുടുംബം : ഹൈഡ്രോഫിഡേ

ഏതാണ്ട് ഒരു മീറ്റർ വരെ വളരുന്ന മഞ്ഞക്കുരിശ്ശി പാമ്പിനെ അവയുടെ മഞ്ഞനിറവും (അടിഭാഗം) കറുത്തനിറവും (മുകൾ ഭാഗം) കൊണ്ട് വ്യക്തമായി തിരിച്ചറിയാനാവും. ശരീരത്തിനുമുകളിൽ തലയിൽ തുടങ്ങി പിന്നിലേക്കു കാണപ്പെടുന്ന കറുത്തപട്ട വാൽ ഭാഗത്തെത്തുമ്പോൾ പുള്ളികളോടോ പട്ടകളോടോ കൂടിയതാണ്. വായുടെ വിടവ് വളരെ വലുതാണ്. പവിഴപ്പുറ്റുകളിലും അഴിമുഖങ്ങളിലും ഇവയെ കാണാം. കേരളത്തിൽ കോഴിക്കോട് കല്ലായി നദി, കണ്ണൂർ കുപ്പം നദി എന്നിവയുടെ അഴിമുഖങ്ങളിൽ ഇവയെ കണ്ടിട്ടുണ്ട്.

കടലുകളിൽ ഏറ്റവുമധികം വ്യാപകമായി കാണപ്പെടുന്ന കടൽ പാമ്പുകളാണിവ. പ്രധാനമായും തുറസായ സമുദ്രഭാഗങ്ങളിൽ ജീവിക്കുന്ന ഇവ ഉപരിതലഭാഗത്തുനിന്നാണ് ഭക്ഷണം കഴിക്കുന്നത്.



വീതികൂടിയ വിടവ്

